

SYNTHÈSE DU DIAGNOSTIC

PROJET DE PARC NATUREL RÉGIONAL DE
GÂTINE POITEVINE

SOMMAIRE



LE PROJET DE PNR, ENTRE DIVERSITÉ ET COMPLÉMENTARITÉ

PAGE 3

La Gâtine poitevine n'a pas de limites définitives et précises. L'identité de cette région du Poitou est liée sans aucun doute au Bocage mais aussi à la diversité induite par sa position, à l'interface entre Massif armoricain et bassins calcaires.



UNE ÉCONOMIE AGRICOLE ET INDUSTRIELLE HISTORIQUE

PAGE 5

Les activités d'élevage et la diversité géologique du territoire sont à l'origine d'une économie agricole, agro-alimentaire, d'extraction de matériaux et métallurgique reconnue, pourvoyeuse d'emplois.



UNE DYNAMIQUE CULTURELLE FORGEANT LIEN ET IDENTITÉ

PAGE 7

Fort d'une dynamique associative dense et ancienne, la Gâtine poitevine à l'identité forte, promeut son patrimoine immatériel, ses savoir-faire et sa richesse du bâti auprès des tous les publics. Elle bénéficie également de moments conviviaux reconnus.



UNE BIODIVERSITÉ RICHE LIÉ À LA DIVERSITÉ DES MILIEUX

PAGE 9

Au cœur d'un socle géologique riche, plaines et massif granitique, gérés quasi-exclusivement par la main de l'homme offrent une diversité en faune et flore majeure. Cette gestion humaine en fait aussi une source de fragilité.



UN TERRITOIRE VULNÉRABLE AU BOULEVERSEMENT CLIMATIQUE

PAGE 11

Comme ailleurs, la crise climatique constitue une menace certaine pour la Gâtine. Elle pourrait reconsidérer le modèle agricole et donc ce qui fait le sens même de la Gâtine : modes de vie et paysages. Des réponses sont d'ores et déjà apportées.



L'ÉLEVAGE, ACTIVITÉ EMBLÉMATIQUE DE LA GÂTINE POITEVINE

PAGE 4

Le bétail est un élément constitutif de l'identité de la Gâtine poitevine. Historique, l'élevage a fait la richesse et la renommée de cette région rurale dont le cadre de vie et la vie rurale sont toujours liés à l'existence de cette activité majeure.



HABITER LA RURALITÉ DE LA GÂTINE POITEVINE

PAGE 6

Territoire rural, la Gâtine poitevine bénéficie d'un cadre de vie remarquable questionné par les bouleversements sociétaux et agricoles du XXème siècle. Les centralités, la vulnérabilité des populations et le vieillissement sont autant de sujets à traiter.



LE BOCAGE, PILIER HISTORIQUE DE L'IDENTITÉ LOCALE

PAGE 8

Le bocage serait presque le synonyme de la Gâtine tant, il ne fait aucun doute pour les habitants que les deux sont liés. Ce paysage, vieux de 600 ans, a évolué au fil du temps et connaît 2 risques majeurs : la déprise de l'élevage et la crise climatique.



LA GÂTINE POITEVINE, CHÂTEAU D'EAU DU POITOU

PAGE 10

L'eau est peu visible en Gâtine et pourtant elle est partout : rivières, étangs, mares, zones humides... mais surtout, c'est en Gâtine qu'un grand nombre de cours d'eau trouvent leur cours avant de rejoindre d'autres territoires remarquables.



SYNTHÈSE ILLUSTRÉE DES ENJEUX DU DIAGNOSTIC

PAGE 12

L'ensemble des enjeux issus du diagnostic de territoire est illustré au sein de cartes de la Gâtine poitevine. Ils sont autant que possible, cartographiés géographiquement.

UN DIAGNOSTIC PARTAGÉ

L'écriture du diagnostic a permis de réunir les élus, les acteurs locaux et les citoyens autour du projet de Parc naturel régional au travers une large concertation menée durant une année. Ces temps d'échanges ont permis de faire émerger des enjeux territoriaux partagés, présentés dans ce diagnostic synthétique.

Les principales phases de concertation ont été les suivantes :

- Des entretiens individuels ou groupés à destination des acteurs locaux et les élus.
- Des ateliers thématiques à destination des acteurs locaux :
 - N°1 : « Transition énergétique »
 - N°2 : « Eau et milieux aquatiques »
 - N°3 : « Dynamiques culturelles »
 - N°4 : « Agriculture »
- Un questionnaire en ligne à destination des citoyens.
- Un atelier à destination des élus locaux.
- Un atelier à destination du Grand Conseil.

LE PERIMETRE DU PROJET DU PARC NATUREL RÉGIONAL DE GÂTINE POITEVINE



84 Communes



22 957 emplois



93% du territoire non urbanisés



69 537 habitants (2018)



1479 exploitations agricoles



130 643 hectares de SAU



1745 km²



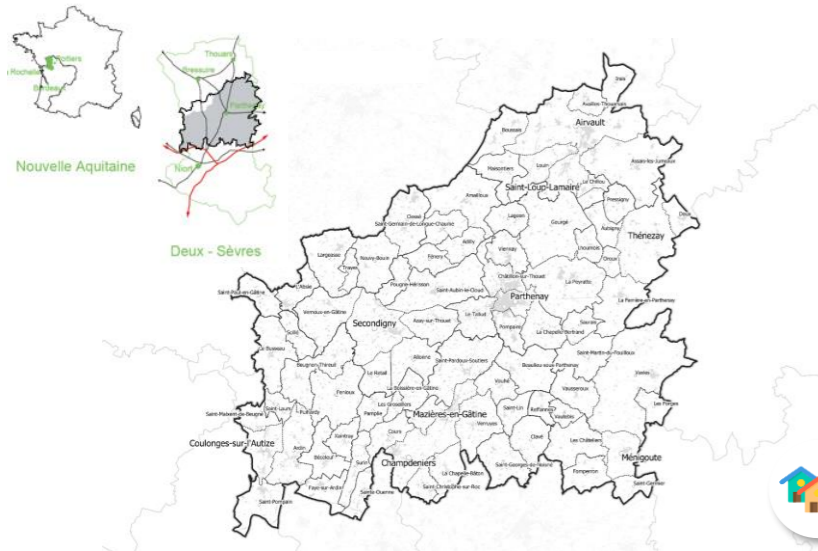
Indice de jeunesse de 0,72



14 677 km de haies

LE PROJET DE PNR, ENTRE DIVERSITE ET COMPLEMENTARITE

LE PROJET DE PNR DE GÂTINE POITEVINE



Le projet de Parc naturel régional (PNR) de Gâtine poitevine est le fruit d'une demande locale : des motivations multiples autour desquelles se sont d'abord réunis les élus du territoire. A cette volonté locale s'est ajoutée un appui régional. Peu après sa création, la Région Nouvelle-Aquitaine a mis en place une politique dédiée aux Parcs et a souhaité accompagner les territoires de projet. A la fin de ce processus, ce sera le Premier ministre qui, par Décret, décernera au territoire une reconnaissance nationale.

Le périmètre du projet de PNR de Gâtine poitevine, c'est :



84 Communes



69 537 habitants

LA GÂTINE POITEVINE, UNE RÉGION AUX LIMITES EVOLUTIVES



Depuis le XIXème siècle, la Gâtine a fait l'objet d'études géographiques ayant pour objet d'en définir les contours.

Par définition, la Gâtine tient son nom de la maigre qualité de ses terres, pauvres, gâtées : « le nom de « Gâtine » est dérivé de l'idée de gâter (...). La valeur étymologique du mot « gâtine » indique une région de « terres gâtées », peu productives, un pays de landes » (Bobin, 1926).

La Gâtine est donc une appellation largement reconnue dans le département des Deux-Sèvres et plus globalement dans le Poitou, dont le périmètre varie en fonction de l'approche adoptée pour son étude. Ce périmètre trouve son ancrage autour de Parthenay et s'étend plus ou moins au Nord, à l'Est ou à l'Ouest sur les contreforts de Gâtine en privilégiant des approches plus culturelles que simplement géographiques.

Administrativement, l'évolution du périmètre du Pays puis PETR, de l'arrondissement et des cantons variera également au gré des évolutions institutionnelles et politiques.



LE CONTEXTE TERRITORIAL DE LA GÂTINE POITEVINE



GEOLOGIE

Dans le prolongement du Massif armoricain, la majeure partie du territoire présente un socle granitique et schisteux. Ce massif rencontre les bassins aquitain et parisien et offre ainsi de vastes plaines de terres de groies. A l'interface, des sols spécifiques se dessinent : des terres rouges et des dépressions sableuses.



CLIMAT

Le territoire jouit d'un climat océanique caractérisé par des hivers doux et pluvieux et des étés frais et relativement humides. Les différences d'altitude provoquent quelques différences : augmentation de la pluviométrie et baisse de la température dans les hauteurs et diminution de la pluviométrie pour les secteurs situés à l'Est.



TOPOGRAPHIE

La Gâtine poitevine s'organise sur un large relèvement granitique dessinant une large diagonale Nord-Ouest/Sud-Est, des points hauts ponctuent une ligne de crête avec quelques points culminants dont le Terrier du Fouilloux à 271m. Parthenay se positionne en contrebas du massif et les vallées creusent le territoire.



HYDROGRAPHIE

A la source de nombreuses rivières, la Gâtine poitevine voit s'étirer des filets d'eau parfois retenus par des plans d'eau vers des rivières majeures dans le Poitou : Thouet, Sèvres Nantaise et Niortaise, Clain, Boivre... En plus d'organiser le territoire, elles le dessinent au travers des vallées qui s'étirent sur plusieurs dizaines de kilomètres.

UN TERRITOIRE COMPLEXE, DIVERS ET COMPLÉMENTAIRE

LA PERCEPTION DES HABITANTS

Au-delà du volet historique, la perception des caractéristiques de la Gâtine pour ceux qui y vivent permet aussi de comprendre le périmètre du projet de PNR. En effet, un questionnaire venait les interroger sur les 3 mots qui permettraient de décrire la « Gâtine ». La question était ouverte, sans proposition. Les mots qui ressortent sont les suivants :



La perception commune de ce territoire du projet de PNR se situe donc dans l'identification de la Gâtine poitevine comme un espace rural, de nature dont le bocage et l'élevage font partie intégrante.

La Gâtine poitevine s'inscrit fondamentalement dans l'ancienne province du Poitou à l'interface entre le Haut-Poitou (Est) et le Bas-Poitou (Vendée). Château d'eau de la province, elle offrait de par ses productions agricoles, structurées à la suite de la guerre de 100 ans : produit laitiers, viande et céréales aux régions voisines. Contrairement aux vastes plaines peu exploitables à l'époque, la Gâtine poitevine bien que pauvre, pouvait se permettre une production plus variées.



AGRICULTURE ET ECONOMIE

La diversité des sols et des climats offre à la Gâtine poitevine, une production agricole et des matériaux riches et variés : céréale, calcaire et argiles dans les plaines et viande, lait, bois et granite dans le secteur bocager. Si l'offre agricole a évolué au fil du temps, cette diversité des productions rend les secteurs de la Gâtine poitevine interdépendants depuis plusieurs siècles.



PAYSAGE ET PATRIMOINE

L'ensemble de la Gâtine poitevine a une histoire féodale et cléricale encore marquée aujourd'hui au travers d'un patrimoine monumentale et vernaculaire riche. Ces paysages divers entre bocage, plaines calcaires et espaces de transition ont pour point commun, un vaste réseau hydrographique qui marquent le territoire et sa structure urbaine, agricole et industrielle.



BIODIVERSITE

La Gâtine poitevine est originale par sa mosaïque naturelle gérée quasi-exclusivement par la main de l'homme : bocage dans la zone granitique et openfields dans les plaines calcaires. Offrant une biodiversité ordinaire. Il n'en reste pas moins qu'elle constitue un secteur essentiel de la trame écologique nationale à l'interface de 2 massifs bocagers et 2 bassins calcaires.



EAU

La Gâtine poitevine, source de 5 bassins-versants, alimente l'ensemble de la province du Poitou en eau : de Poitiers à la côte littorale et de Nantes à La Rochelle. Elle structure les paysages mais aussi les modes de vie : implantation des villes et villages, développement agricole et industriel... La Gâtine poitevine dispose d'une responsabilité majeure bien au au-delà de son périmètre.

L'ÉLEVAGE, ACTIVITÉ EMBLÉMATIQUE DE LA GÂTINE POITEVINE

60% des déclarants à la PAC ont des activités d'élevage

70% de la SAU déclarée est liée à l'élevage

UN ÉLEVAGE DIVERSIFIÉ, POU MON DU TERRITOIRE



La Gâtine poitevine est historiquement une terre de polyculture-élevage et l'est toujours. Ce n'était pas le cas des secteurs de plaine où les rendements céréaliers, faibles à l'époque, ne permettaient pas de cultiver et de faire paître le bétail. Cette diversité a constitué longtemps une richesse tant pour la dynamique agricole que pour le développement industriel et commercial. Le Marché de Parthenay était d'ailleurs l'un des plus réputés allant jusqu'à proposer 30 000 ovins et 30 000 bovins à la vente en 1973. Depuis, la révolution agraire du XXème siècle, la mondialisation et les habitudes alimentaires ont bouleversé l'agriculture locale et a poussé le système polyculture-élevage à s'adapter.

LES AMÉNITÉS DIRECTES OU INDIRECTES DE L'ÉLEVAGE POUR LA GÂTINE POITEVINE

Un cadre bucolique par la présence d'animaux dans les champs mais des méthodes d'élevage réduisant de plus en plus leur présence en extérieur (production laitière, hors-sol...) même pour les élevages. Ainsi, certains animaux ne sont plus visibles dans les paysages.

Un potentiel important de développement des énergies renouvelables et de stockage carbone (arbre, haies, zones humides...) mais des émissions majeures de gaz à effet de serre.

Une production de proximité et de qualité assurant viande, lait, fromages et œufs.

Une identité agricole au travers des races locales : la vache parthenaise qui représente 40% du cheptel et la chèvre poitevine, encore confidentielle dans les élevages conventionnels du territoire.

Un cadre de vie et des fonctionnalités écologiques liées au bocage, assurés par la gestion des éleveurs et par la pâture du bétail.

VACHE ALLAITANTE

- 750 élevages en 2020
- 35 000 vaches en baisse de 1 % entre 2000 et 2020
- Race : Parthenaises, Charolaises, Blondes d'Aquitaine et Limousines.
- Production : Viande
- Label : Label Rouge Parthenaise, Agriculture Biologique

OVIN

- 350 élevages en 2020
- 100 000 brebis en baisse de 36 % entre 2000 et 2020
- Race : Vendéen, Rouge de l'Ouest, charollais, le Suffolk, le texel et la charmoise
- Production : viande
- Label : Label rouge Diamandin, IGP Agneau du Poitou-Charentes, Agriculture Biologique

CAPRIN

- 120 élevages en 2020
- 42 000 chèvres en baisse de 10 % entre 2000 et 2020
- Race : Alpines et Saanen.
- Production : Lait et fromages
- Label : AOC Chabichou du Poitou, AOC Mothais sur Feuille (en cours), Agriculture Biologique

VACHE LAITIÈRE

- 120 élevages en 2020
- 10 000 vaches en baisse de 10 % entre 2000 et 2020
- Race : prim'Holstein, Normandes
- Production : Lait, Beurre, Fromage
- Label : AOP Beurre Charentes-Poitou, Beurre des Deux Sèvres, Agriculture Biologique

Animaux visibles dans le paysage / non visibles

VERS UN ÉLEVAGE SANS ÉLEVEURS ?

1950 exploitants agricoles	2900 emplois agricoles	41% des emplois agricoles occupées par des femmes et 22% d'exploitantes agricoles
130 643 hectares de SAU	1479 exploitations agricoles	86 ha par exploitation agricole

Evolution entre 2000 et 2020.

- La population agricole représente 3,3% de la population en Gâtine poitevine. Un taux en déclin de 0,8% entre 2008 et 2018 alors que la population a diminué de seulement 0,1% sur la même période ;
- La moyenne d'âge des exploitants agricoles est d'environ 50 ans, un âge moyen qui se confirme dans toutes les filières induisant un enjeu de renouvellement.
- Le déclin constaté s'explique par la difficulté du métier, ses faibles revenus ou l'incertitude de ceux-ci et le manque d'attractivité des milieux ruraux : manque d'écoles, de services, de commerces...
- Pour y faire face, une évolution en matière de cadre juridique des exploitations est constatée. Les GAEC se renforcent notamment offrant plus de temps libre et une mise en commun des bénéfices et des risques.

ÉVOLUTIONS DES PRODUCTIONS FACE AUX IMPÉRATIFS SOCIÉTAUX

QUALITÉ

Plusieurs labels liés à l'élevage mais également aux volailles assurent la qualité et l'origine des productions. De différents types (label, rouge, AOC-AOP, IGP...), elles répondent toutes à un cahier des charges partagés par les producteurs. D'autres labels existent dont le Label AB pour la production biologique mais aussi des initiatives locales de types « Pâtures et papilles ».



SOUTENABILITÉ

8,2% des exploitations agricoles se sont converties à l'agriculture biologique soit 9,5% de la SAU. Les exploitations converties sont spécialisées principalement dans la culture, le maraichage et les volailles. Les quelques élevages concernés ont une production laitière et souvent, un système de transformation et/ou de vente à la ferme.

PROXIMITÉ

La récente crise sanitaire a conforté, sans nécessairement la faire perdurer, l'agriculture de proximité. Des initiatives nombreuses et variées se sont développées sur le territoire avec des ventes directes à la ferme, des magasins de producteurs, des systèmes de regroupement de consommateurs ou des partenariats originaux avec les supermarchés.

LES ENJEUX TERRITORIAUX MAJEURS

- » Maintien des activités d'élevage et de leur diversité
- » Garantie de l'attractivité des métiers de l'agriculture
- » Accompagnement de la population agricole vieillissante
- » Développement d'une agriculture saine, locale et durable

ACTION EN COURS : VALORISER LES PRAIRIES DE QUALITÉ

Depuis 2016, le CPIE de Gâtine poitevine, basé aux Châteliers, relaie le concours national des prairies naturelles qui se nomme désormais « Concours des pratiques agro-écologiques prairies et parcours ». Ce concours valorise ces espaces agricoles porteurs de biodiversité et de nombreux services écosystémiques : diversité floristique, productivité et qualité du fourrage, qualité de l'eau, stockage du carbone, etc. Une fois les candidatures reçues, un jury pluridisciplinaire arpente les parcelles afin d'apprécier la qualité des parcelles et des pratiques. Sur la base d'une fiche de notation harmonisée au niveau national, le jury délibère sur l'équilibre agro-écologique de la parcelle (diversité floristique, qualité de vie des animaux, qualité du fourrage, etc.) et fait part de ses réflexions à l'exploitant en bout de champ. À l'issue de ces délibérations, un lauréat local est désigné et voit sa candidature envoyée au niveau national.

UNE ÉCONOMIE INDUSTRIELLE ET AGRICOLE HISTORIQUE

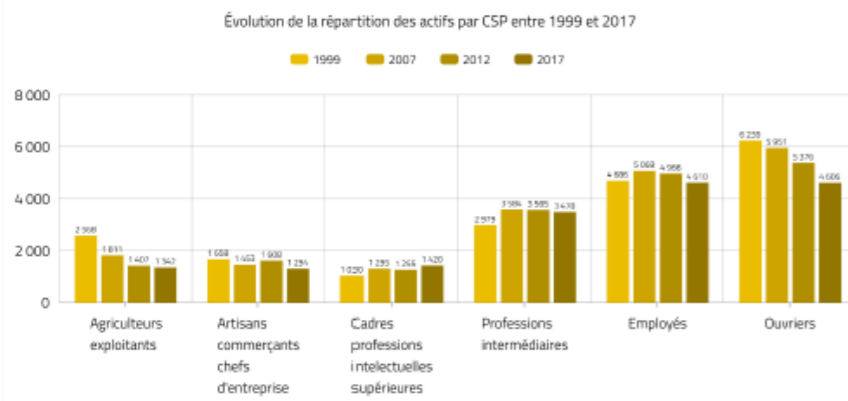
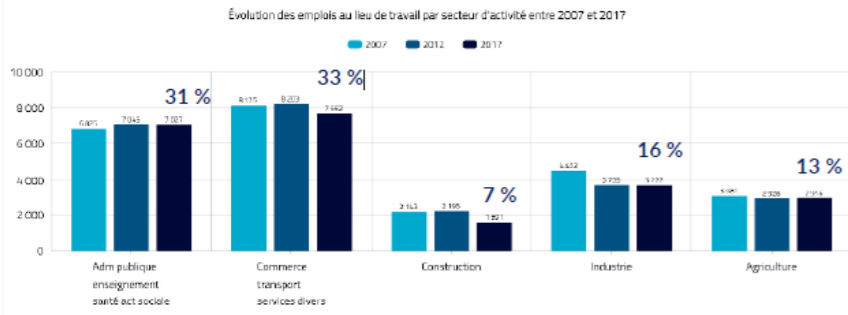
UNE ÉCONOMIE RÉSIDENIELLE RENFORCÉE



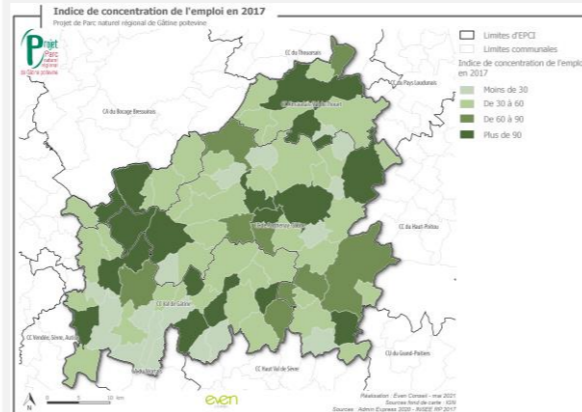
22 957 emplois (en baisse de 1154 entre 2012 et 2017)



En 2017, un taux de chômage de 17% (catégories A, B et C) et de 9% en catégorie A, supérieur d'1% à l'échelle départementale.



Les secteurs de Parthenay, de Secondigny et d'Airvault constituent les 3 pôles majeurs, pourvoyeurs d'emplois



L'Indice de Concentration de l'emploi du territoire est de 87, c'est-à-dire que pour 100 actifs, il y a 87 emplois. Il est inférieur aux territoires voisins du Bressuirais (94) et du Thouarsais (97). Parthenay dispose d'un taux de 177 et concentre 30% des emplois du territoire.



Ces indicateurs démontrent la résidentialisation de l'économie du territoire.

UNE RECHERCHE DE SALAIRES QUALIFIÉS

Les employeurs, particulièrement ceux de l'industrie spécialisée font état de leur difficulté à renouveler leurs équipes particulièrement en techniciens qualifiés, en cadres et en jeunes.

- L'attractivité du territoire de Gâtine poitevine constitue l'un des axes pouvant assurer le maintien de l'emploi et l'installation des salariés

localement.

- Le maintien ou le retour des jeunes actifs dans leur région natale après leurs études supérieures pourrait renforcer le vivier d'actifs disponibles
- La formation proposée localement n'est pas nécessairement en adéquation avec les besoins locaux en main d'œuvre.

LES FORMATIONS DIPLOMANTES

- Formations agricoles dans les 2 Maisons Familiales Rurales
- BTS Management et Commercial
- 1 formation universitaire à la création de documentaire animalier.

LES ENJEUX TERRITORIAUX MAJEURS

- » Renforcement des secteurs économiques moteurs
- » Maintien d'une main d'œuvre qualifiée et de proximité
- » Soutien aux filières économiques d'avenir
- » Attractivité du territoire pour les actifs

LES SAVOIR-FAIRE HISTORIQUES DEVENUS INDUSTRIES

Les principales activités industrielles de Gâtine poitevine ont pour origine la diversité des ressources disponibles du fait d'un socle géologique et d'un climat varié (sylviculture et extraction de matériaux) mais aussi de savoir-faire spécifiques (industries agro-alimentaires et métallurgie).



INDUSTRIE AGRO-ALIMENTAIRE

L'industrie agro-alimentaire autour du lait et de la viande, constitue un pilier de l'économie locale, renforcée par la diversité et la qualité des productions agricoles locales. La chaîne de transformation est assurée localement, (au sein de la Gâtine poitevine ou dans les territoires voisins). Cette industrie trouve sa particularité d'être implantée dans les espaces ruraux peu denses, particulièrement les laiteries. Parmi les produits réputés : le beurre de Pamplie.



EXTRACTION DE MATÉRIAUX

La Gâtine poitevine est au carrefour de 3 régions géologiques naturelles assurant une diversité des matériaux extraits : schiste, calcaire, argiles, diorites, amphibolites... Ce sont 3,9 millions de tonnes de matériaux qui sont extraits au maximum chaque année dans 10 carrières. Une partie est valorisée sur place au travers de la cimenterie d'Airvault et l'autre partie sert de granulats pour les voiries et constructions. Une usine de production de béton est également présente.



MÉTALLURGIE ET AÉRONAUTIQUE

Prenant une origine dans les besoins en outillage pour les activités de l'élevage et pour l'industrie laitière, la filière de la métallurgie s'est constituée puis a été le socle de filière aéronautique. La filière produit du matériel de levage et de manutention, des composants et pièces métalliques et des charpentes. Les forges de Bologne, les Ateliers de la Chaînette et TLD sont quelques fleurons, elles ont toutes la particularité d'être issues de l'artisanat.



SYLVICULTURE

Les industries agro-alimentaires locales, la filière huîtres, les productions viticoles en Charentes et les activités portuaires de la Rochelle et Rochefort sont historiquement, très pourvoyeuses de bois. Les propriétaires forestiers ont structuré leur production au point que la Gâtine poitevine présente une production conséquente malgré une superficie limitée et un fort morcellement. De nombreuses entreprises de transformation du bois sont présentes localement.

DE NOUVELLES FILIÈRES ÉCONOMIQUES QUI ÉMERGENT

LE TOURISME



Peu connue, la Gâtine poitevine dispose d'atouts indéniables en matière de tourisme vert et de slow tourisme (cadre paysager, destinations touristiques d'envergure proches, liaisons cyclables, dynamique culturelle...). En plus de devoir renforcer son attractivité auprès des locaux, des nationaux et des étrangers, la « Destination Gâtine poitevine » doit pouvoir renforcer et diversifier son offre en hébergement.

LES TRANSITIONS



Les transitions climatiques, alimentaires, énergétiques ou écologiques constituent autant d'opportunités à saisir pour la Gâtine poitevine. Cet ancrage peut notamment être source de nouvelles filières créatrices d'emplois : stockage carbone, énergies renouvelables, alimentation saine et locale... Certaines sont déjà engagées : photovoltaïque, vente à la ferme...

L'ÉCONOMIE CIRCULAIRE



Si l'économie sociale et solidaire constitue une filière économique structurée localement, l'économie circulaire se renforce au travers de projets visant à répondre à des objectifs de réduction de l'empreinte des modes de consommations sur l'environnement : ressourceries, tiers-lieux, repair'café...



ACTION EN COURS : LA GÂTINELLE, LA MONNAIE LOCALE

A l'initiative de l'association Gâtin'Emois (réseau d'acteurs engagés pour la promotion du territoire), la monnaie locale « La Gâtinelle » a été lancée en 2017. Aujourd'hui, la monnaie peut être utilisée chez plus de 100 commerçants ou prestataires dans une trentaine de communes en Gâtine. Cette monnaie locale a vocation à circuler en Gâtine poitevine en complément de l'euro dans le but de soutenir et renforcer l'économie locale en privilégiant les achats locaux et les circuits courts. D'abord développée au format papier la Gâtinelle, en version numérique, est disponible depuis 2021.

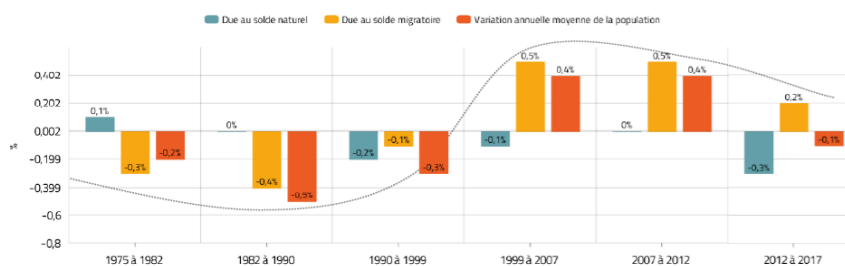
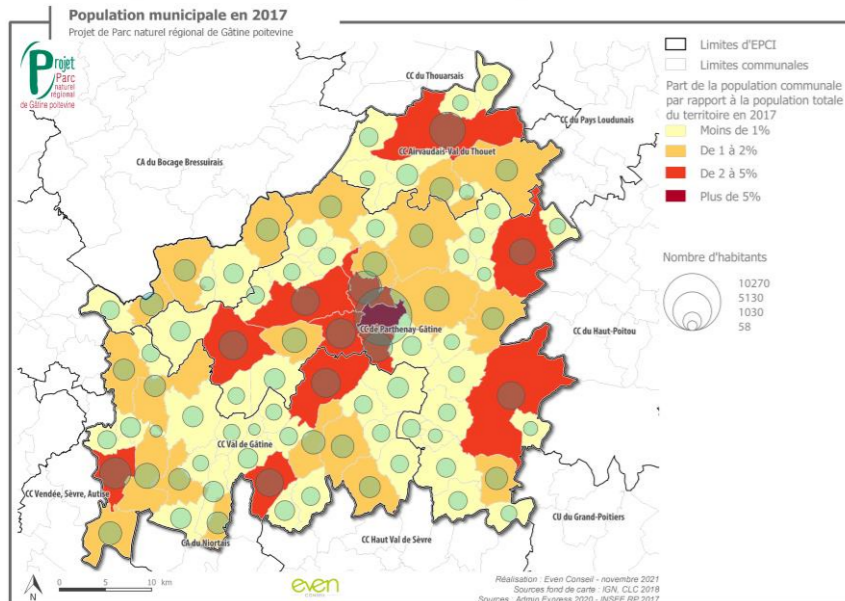
HABITER LA RURALITÉ DE LA GÂTINE POITEVINE

UN TERRITOIRE RURAL AU DYNAMISME DÉMOGRAPHIQUE RALENTI

Le territoire connaît une évolution démographique constante durant les années 2000, portée par un solde migratoire positif témoignant d'une attractivité résidentielle certaine. Le renouvellement par le solde naturel n'est plus acquis depuis plus de 30 ans et devient même de plus en plus bas avec -0.3% en moyenne annuelle depuis 2012. En conséquence, un tassement du rythme de croissance

globale est donc observé avec une baisse de -0.13% par an les 5 dernières années. La ville de Parthenay accueille 15% de la population du territoire, et connaît une baisse lente mais continue. Au Sud, l'influence de l'agglomération niortaise assure une certaine dynamique où le taux d'occupation des ménages et l'indice de jeunesse sont plus importants.

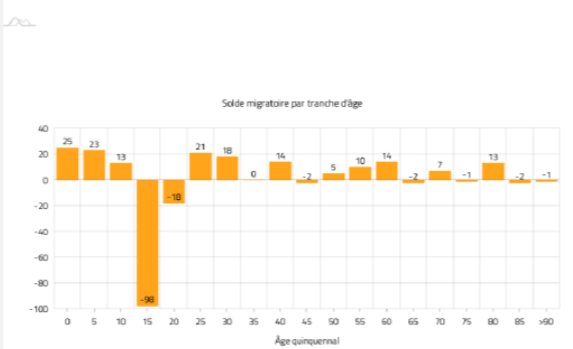
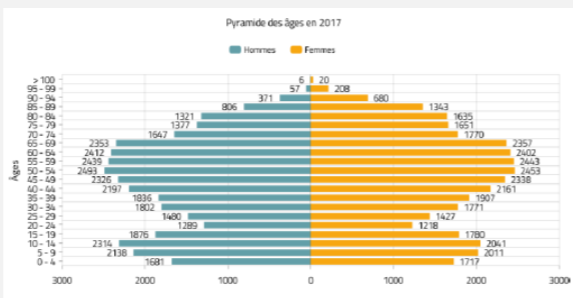
69 537 habitants en 2018
Densité de 40 hab/km²



LE VIEILLISSEMENT DE LA POPULATION

Indice de jeunesse de 0,72

- Les tranches d'âge des personnes les plus âgées (plus de 60 ans), connaissent une augmentation importante : + 37% depuis 1968, (passant de 21% en 1968 à 31% en 2008). Les habitants âgés de plus de 75 ans représentent eux 13,6% de la population totale. Ce chiffre est supérieur de 2 points à celui des Deux-Sèvres (11,5%) et de la Région Nouvelle-Aquitaine (11,20%).
- Le territoire est caractérisé par l'arrivée de jeunes retraités avec des effectifs marqués entre 55 et 65 ans.
- L'arrivée de jeunes de 25-30 ans se renforce, même si leur nombre reste faible sur le territoire.



LA NOTION DE VILLAGE, UN SIMPLE CHANGEMENT D'ÉCHELLES

LE VILLAGE DU BOCAGE

Le système territorial bocager s'appuie sur un réseau de hameaux peu visibles où chaque famille vivait indépendamment les uns des autres, cachées derrière un maillage de haies dense. Des moments clé de la vie quotidienne et agricole assuraient la cohésion : messes, fêtes, moissons, ensilage... La création des communes structurée autour d'une place, d'une école, d'une église et d'une mairie au XVIIIème a forgé les villages actuels. Durant le XXème siècle, les évolutions sociétales, technologiques et économiques ont reconsidéré profondément le modèle.

UNE OFFRE DE PROXIMITÉ AYANT FORTEMENT ÉVOLUÉE

- 50% des communes ont au moins un commerce
- 94% des communes ont au moins un service aux particuliers
- Une concentration des offres commerciales autour des centres commerciaux majeurs implantés au sein des principaux pôles, notamment à Parthenay et des commerces maintenues au sein des villages offrant une diversité de produits et de services
- Un déplacement des pôles commerciaux majeurs au sein des pôles des centres-villes vers les périphéries au détriment des rues commerçantes et au profit des hypermarchés. On notera cependant, le choix suffisamment rare pour être mis en avant, de l'installation d'un hypermarché dans le centre-ville de Parthenay
- Le maintien des services publics au sein des communes sous l'égide des politiques de soutien des élus locaux communaux et intercommunaux et appuyé par un réseau associatif sportif, culturel et de convivialité dense

LE VILLAGE AUJOURD'HUI ?

- Les ronds points concentrent emplois et commerces en périphérie.
- Les anciens chefs lieux de cantons ont maintenu des services structurants tels que la gendarmerie, les centres de secours, les bureaux de postes, collèges... Ils disposent également des services de santé et commerces de proximité en nombre.
- Les pôles urbains de Parthenay mais aussi Niort, Thouars et Bressuire concentrent l'attractivité économique et commerciale mais aussi les événements culturels de grande envergure.

DES SOURCES DE VULNÉRABILITÉ ET DE PRÉCARITÉ IMPORTANTES

LOGEMENT

Deux catégories de logements en Gâtine poitevine présentent un risque de précarité énergétique : logements anciens, historiques et patrimoniaux et logements pavillonnaires des années 60 à 90. Le vieillissement du parc et la volatilité des prix de l'énergie constituent un risque pour les ménages les plus fragiles.

MOBILITE

La deuxième source de précarité énergétique est la dépendance quasi-totale à la voiture des habitants de la Gâtine poitevine. Le parc automobile ne cesse de croître et les ménages ont souvent deux véhicules. Le budget d'achat, d'entretien et de gestion des véhicules impacte les budgets des ménages les plus fragiles ou en difficultés.

DEPENDANCES ET SANTE

Pour répondre au vieillissement de la population, les équipements de santé sont en adéquation avec les enjeux induits. Le faible taux d'occupation des logements, souvent trop grands et isolés, est source de perte d'autonomie. La Gâtine poitevine connaît un vieillissement important des professionnels de santé alors qu'il en manque déjà.

RISQUES ET CLIMAT

La canicule en 2003 avait fortement touché les populations âgées avec une surmortalité importante. Les conséquences attendues de la crise climatique devraient aggraver les risques pour la santé publique et toucher particulièrement les populations les plus fragiles : allergies, chaleur, agents pathogènes, destruction de biens...

LES ENJEUX TERRITORIAUX MAJEURS

- » Renforcement de la dynamique démographique
- » Reconquête et revitalisation des centralités, de la notion de « village »
- » Soutien aux populations les plus fragiles
- » Réduction de la pression urbaine sur les sols et les espaces naturels et agricoles

ACTION EN COURS : LE DÉPLOIEMENT DES MAISONS DE SANTÉ

Le Pays de Gâtine est engagé depuis 2014 dans une politique territoriale de santé. Cette politique est formalisée par la signature d'un contrat local de santé avec l'Agence Régionale de Santé de Nouvelle-Aquitaine. L'axe stratégique principal du Contrat local de santé est le maintien d'une offre de soins de proximité. Cette situation a impliqué le déploiement d'un programme de 11 maisons de santé pluridisciplinaires afin de maintenir une offre de soins accessible. 7 maisons de santé sont opérationnelles au 1er janvier 2022, elles regroupent 80 professionnels. 3 maisons de santé sont en phase de construction (Airvault, Saint-Aubin-le-Cloud et Secondigny) et 1 est en projet à Coulonges-sur-l'Autize.

UNE DYNAMIQUE CULTURELLE FORGEANT LIENS ET IDENTITÉ

LE FOISONNEMENT CULTUREL

Une multitude d'associations et de bénévoles a impulsé depuis plusieurs décennies une dynamique donnant lieu à la création de manifestations et d'initiatives culturelles qui ont ainsi contribué à forger l'identité du territoire de la Gâtine poitevine. Les associations créent une véritable dynamique sur le territoire en mettant sur le devant de la scène les spécificités culturelles locales, abordant des thématiques variées (oralité, tradition, légende, nature, patrimoine...) et des arts multiples : art de rue, théâtre, musique, films documentaires, jeux...

Avoir un chiffre exact du nombre de structures n'est pas évident même s'il est possible d'envisager leur nombre à une centaine. Il faut considérer que certaines peuvent être en sommeil. Cependant, des associations à vocation de développement culturel sont à mettre en avant notamment pour leur rôle dans l'animation du territoire mais également par leur longévité : UPCP-Métive, Diff'Art, Nombriil du Monde, CARUG, Mainate... mais aussi le service des jeux de la communauté de communes Parthenay-Gâtine.

A L'AFFICHE

// Bouche à Oreille (UCPC-Métive) // Nombriil du Monde // Jazz bat la campagne (CARUG) // Tous en scènes // Festival de peintures et de sculptures // Festival « Ah » // Festival International du Film Ornithologique // Soirées du Patrimoine de Gâtine // Festival Ludique International de Parthenay //

DE NOUVEAUX CHAMPS A INVESTIGUER

La transition numérique. Au-delà d'un simple outil de diffusion de la culture, il s'agit d'un champ à investiguer tant son application reconsidère les sociétés et notamment les sociétés rurales.

La transition écologique. Au-delà de l'aspect scientifique plus ou moins acquis par les habitants, le rôle de la culture serait de donner à voir les futurs possibles et à faire émerger des récits et des prises de conscience.

Le monde agricole. Malgré le rôle majeur du monde agricole dans la construction de l'identité locale, il est sollicité essentiellement pour le prêt de bâtiment, parcelle ou matériel, sans que sa culture spécifique ne fasse l'objet de manifestations dédiées.

UN RAYONNEMENT CULTUREL ASSURÉ PAR UN TISSU ASSOCIATIF DYNAMIQUE

La politique culturelle de la Gâtine poitevine est portée par un vaste réseau d'acteurs multiformes. Les associations souvent anciennes, certaines ayant 30 à 40 ans, contribuent fortement à la dynamique. Les services institutionnels de la culture et du tourisme développent une offre complémentaire telle que le patrimoine ou l'éducation. Une tendance émerge : le développement d'une offre culturelle non-formelle et ponctuelle autour d'habitants.

Trois enjeux émergent pour renforcer la diffusion culturelle en Gâtine poitevine :

- 1 Le renforcement du réseau multiforme et des rôles de chaque structure ;
- 2 La pérennisation des structures associatives sur le long terme tant en matière de dynamique du bénévolat que de soutiens financiers ;
- 3 Une approche mesurée entre les propositions culturelles à destination des habitants et celles pour servir la « Destination Gâtine ».

La Gâtine poitevine conforme sa politique culturelle par un nombre important d'établissements d'enseignements artistiques veillant à partager toutes les disciplines artistiques. On peut notamment citer les quatre Centres Socio-Culturels, la Fraternelle, les écoles de musiques, l'UCPC-Métive ou encore l'association Ah. La politique culturelle s'appuie également sur des équipements de diffusion largement répartis sur le territoire : salles de spectacles, médiathèques et bibliothèques, cinéma (salles, itinérant et de plein air).



LA CRISE DU BENEVOLAT

La structure culturelle et éducative de la Gâtine poitevine repose en grande partie sur les bénévoles, considérés comme le bras armé des associations et des collectivités.

Les structures associatives font toutes état d'un essoufflement du bénévolat. D'une part, les bénévoles, historiquement présents, vieillissent et d'autre part, l'implication des nouveaux se veut plus ponctuelle et moins engageante.

LES ENJEUX TERRITORIAUX MAJEURS

- » Préservation et valorisation des biens matériels et immatériels de l'identité de la Gâtine poitevine
- » Maintien de la dynamique associative
- » Développement d'une offre culturelle adaptée à tous les publics locaux et extérieure
- » Diffusion de la culture sur l'ensemble du territoire

UN PATRIMOINE RICHE MAIS MÉCONNUE



PATRIMOINE MONUMENTAL

Le patrimoine monumental de la Gâtine poitevine est conforté par plusieurs labels, notamment le Label Pays d'Art et d'Histoire étendue à un tiers du territoire autour de Parthenay et la reconnaissance des communes d'Airvault et de Saint-Loup-Lamairé comme Petites Cités de Caractère. 98 monuments historiques sont recensés en complément de sites inscrits ou classés. Ils sont localisés sur l'ensemble

du territoire mais la Vallée du Thouet concentre un nombre important de cette richesse. Ces édifices reflètent l'histoire moyenâgeuse, religieuse et agricole de la Gâtine poitevine avec un réseau de châteaux d'envergure et plus modestes, des domaines seigneuriaux qui marquent profondément le paysage, des vestiges d'anciens châteaux (tours, murs...).



PATRIMOINE VERNACULAIRE

Fort d'un réseau hydrographique dense et fortement aménagé, le patrimoine hydraulique ponctue la Gâtine poitevine : puits, fontaines, moulins, gués et passerelles. Les ponts parfois du XIIIème siècle sont récurrents dans le paysage.

Le passé féodal et clérical de la Gâtine identifié par les nombreux châteaux et églises, se reflète aussi au travers des

nombreuses croix dont certaines datent du XIème siècle.

Le passé agricole et industriel important de la Gâtine poitevine offre au territoire un ensemble de bâti varié : briqueteries, tanneries, tuileries, laiteries, marchés aux bestiaux...

La Gâtine poitevine est également marquée par une architecture spécifique des bourgs et fermes.



LE PARLANJHE, LE PATOIS POITEVIN

Le poitevin-saintongeais appartient à la famille des langues d'oïl. Il est une composante essentielle du patrimoine immatériel de la Gâtine poitevine. Transmis de génération en génération par voie orale, sa sauvegarde tient aujourd'hui à un réseau d'acteurs locaux qui s'attache à partager la langue, les traditions et la culture locale. C'est le cas de l'UCPC-Métive qui documente le récit de la Gâtine poitevine. Cette tradition orale se reflète au travers de festivals comme celui du Nombriil du Monde à Pougne-Hérisson et d'auteurs reconnus comme Yannick Jaulin.

LES SOURCES DE PERTE D'IDENTITÉ

Les sources de perte d'identité sont nombreuses, mais certaines sont plus saillantes en Gâtine poitevine :

- ⚠ La perte des cultures locales non enseignées aux nouvelles générations. Cela concerne principalement l'oralité : langue, légende, cuisine...
- ⚠ L'évolution des systèmes agricoles pouvant induire une modification importante des paysages et du cadre bucolique : réseau de haies, barrière en châtaignier, races locales ;
- ⚠ L'uniformisation des aménagements urbains pouvant induire l'homogénéisation des quartiers résidentiels et la dénaturation les franges villes/campagnes ;
- ⚠ La crise climatique pouvant dégrader de façon irrémédiable le patrimoine face au renforcement des risques de mouvements de terrain et d'aléas liés aux argiles.



ACTION EN COURS : LA CRÉATION ARTISTIQUE AU SERVICE DE L'APPROPRIATION DU PROJET DE PNR PAR LES HABITANTS.

Le Pays de Gâtine est partenaire de l'association Ah ? pour cette action permettant aux habitants de s'approprier le label PNR directement lié à l'identité du territoire.

La création du spectacle « Nos cabanes » par la Compagnie L'Homme debout, sera l'occasion de proposer aux habitants de participer à plusieurs résidences et poursuit l'objectif de réfléchir à l'identité de notre territoire et à la façon de l'habiter ensemble. La première partie de ce projet a abouti, en mars 2022, à la création de la cabane de Gâtine. Séparée en 4 morceaux, elle se déplacera sur toute la Gâtine, ouvrant ses fenêtres sur le paysage avant se rassembler, au complet, lors du festival Ah ? en 2023.

LE BOCAGE, PILIER HISTORIQUE DE L'IDENTITE LOCALE

LE BOCAGE, UNE NOTION AUX MULTIPLES DÉFINITIONS



Pour certains, le bocage se résume essentiellement à un vaste réseau de haies verdoyantes alors que d'autres, le comprennent comme une véritable mosaïque de milieux agro-naturels où les haies sont présentes naturellement, mais aussi des prairies humides et des petits boisements. Certains l'identifient comme un paysage naturel alors que d'autres y aperçoivent la conséquence de pratiques agricoles. D'autres encore, y voient un terroir, une manière de vivre. En Deux-Sèvres, il s'agit d'un véritable espace de vie proche de la Gâtine poitevine et plus largement, il s'agit d'une vaste région recouvrant soigneusement l'ouest de la France. En Gâtine poitevine, le bocage constitue assurément le socle de son identité singulière comme les habitants ont pu le rappeler lors d'une enquête menée dans le cadre du projet de PNR. Quoi qu'il en soit, le bocage ne laisse personne indifférent et il ne suscite aucun doute que le bocage est un pilier majeur de l'identité de la Gâtine poitevine.

UN MILIEU ECO-PAYSAGER ORDINAIRE, DENSE EN HAIES ET DIVERS



14 677 km de haies en 2020



84 mètres-linéaires par hectare, pouvant aller jusqu'à 200 ml/ha



Perte de 1% du linéaire de haie chaque année depuis 2011



4 sites classés et 7 sites inscrits en tant que monuments naturels ou paysages évolutifs



1 Réserve Naturelle Régionale : Le Bocage des Antonins

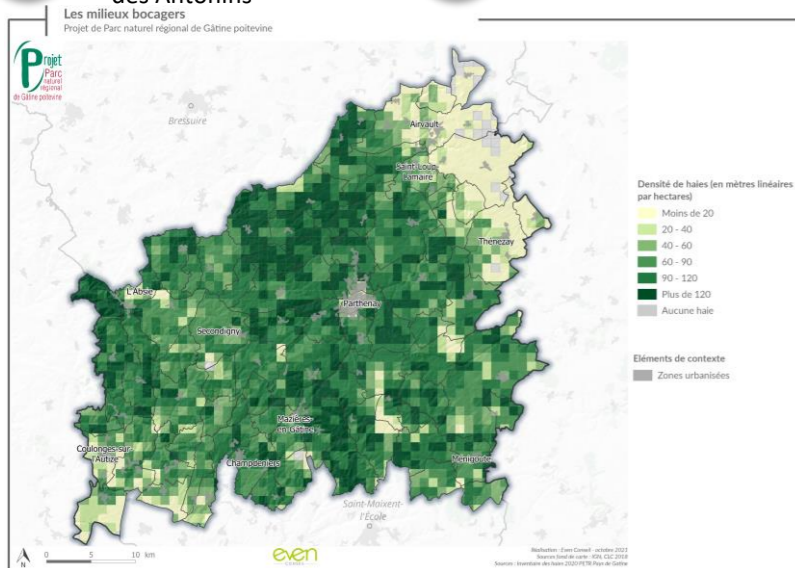
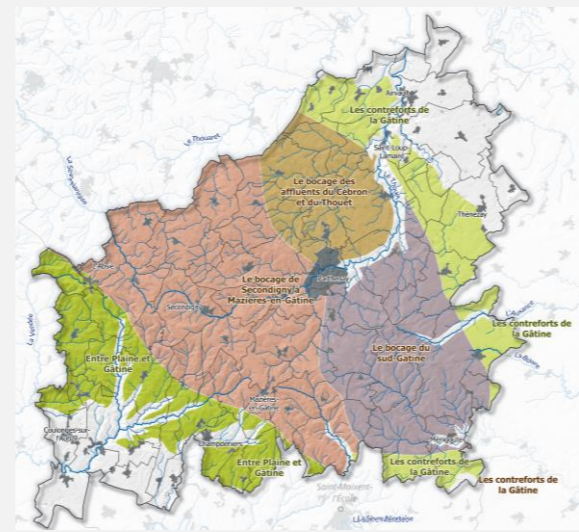


Une biodiversité ordinaire remarquable

LES MARQUEURS DU PAYSAGE DE BOCAGE DE GÂTINE POITEVINE :

5 unités paysagères bocagères distinctes mais des marqueurs communs plus ou moins représentés :

- Haies et arbres têtards
- Cours d'eau et ripisylves
- Mares et étangs
- Bâti rural, agricole et moyenâgeux diffus
- Relief relativement vallonné
- Un horizon réduit



LES ENJEUX TERRITORIAUX MAJEURS

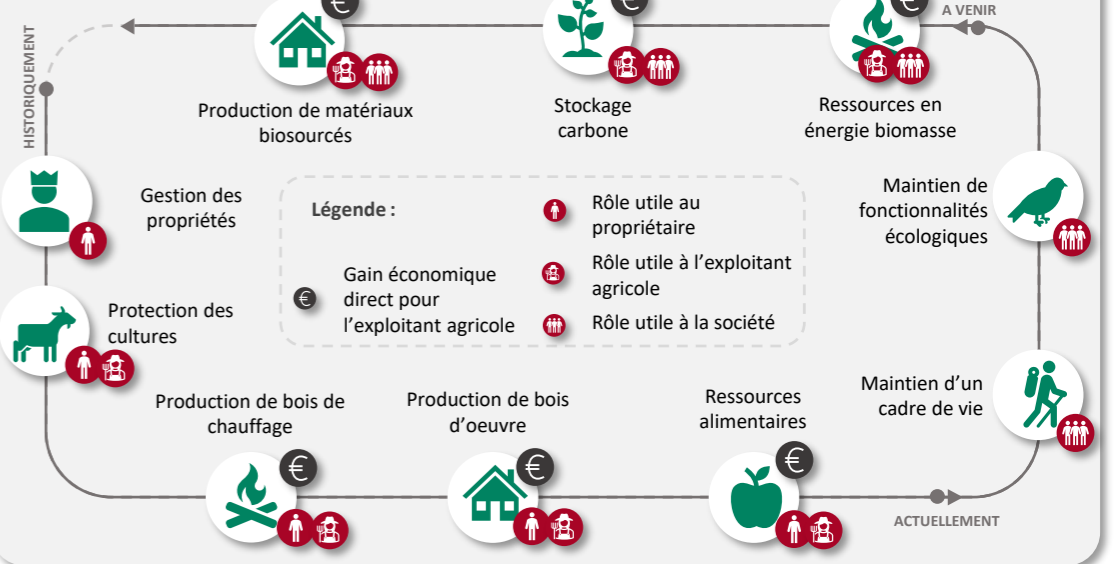
- » Préservation du rôle éco-paysager du bocage
- » Maintien de l'identité bocagère de la Gâtine poitevine
- » Reconquête des fonctions économiques de la haie
- » Anticipation des conjonctions sociétales et climatiques à même de bouleverser le système éco-paysager bocager

LE BOCAGE, UN ENSEMBLE FRAGILE EN QUÊTE DE NOUVEAUX RÔLES



- **600 ANS D'HISTOIRE**
Avant le XV^{ème} siècle : Paysage de champs en lanière soumis à la « vaine pâture », et de boisements
- **Suite à la guerre de 100 ans**
Vaste remembrement entrepris par les propriétaires terriens. La haie offre la possibilité de séparer les propriétés entre-elles
- **Du XVI^{ème} siècle au XIX^{ème} siècle**
Développement du maillage bocager selon un code précis et géré par les métayers. La haie offre des opportunités économiques : fruits, bois d'œuvres, bois de chauffage, protection des cultures...
- **Révolution industrielle puis révolution verte :**
Les campagnes se vident, l'agriculture s'industrialise tandis qu'un tiers des haies disparaissent.

ANCIENS, ACTUELS ET ÉVENTUELS RÔLES DE LA HAIE : UNE DYNAMIQUE ÉCONOMIQUE À RECONQUÉRIR



LES CONJONCTIONS SOCIÉTALES ET CLIMATIQUES À MÊME DE BOULEVERSER L'ÉQUILIBRE ÉCO-PAYSAGER DU BOCAGE

La déprise agricole. Le manque d'attrait des métiers agricoles conjugué aux dynamiques alimentaires et agro-alimentaires et à la perte d'attractivité de certains espaces ruraux pourraient induire une évolution majeure du système bocager vers un défrichage dans les zones agricoles à haut rendement et un enrichissement dans les autres espaces.

La crise climatique. L'évolution attendue du climat devrait fragiliser les essences végétales actuelles à plusieurs titres : agents pathogènes, sécheresses... En complément, la nécessaire adaptation du secteur agricole, gestionnaire des paysages, devrait induire de nouvelles productions et de nouveaux modes de production à même de reconsidérer le paysage actuel.



ACTION ENVISAGÉE : GUIDE PRATIQUE D'ENTRETIEN DES HAIES DU DOMAINE PUBLIC POUR UN MAILLAGE DE QUALITÉ

L'objectif est de pouvoir accompagner les communes de Gâtine dans l'amélioration de leurs pratiques par la diffusion d'un cahier des charges opérationnel, adapté à la Gâtine, et par la formation des opérateurs qu'ils soient internes ou prestataires. Cette action doit se prolonger par un questionnement évident sur le matériel à disposition des communes pour réaliser cet entretien. Les communes de Gâtine ont à leur charge ces travaux sur leurs voies, qui demandent compétences, temps et coûts. Des investissements en machines adaptées peuvent être nécessaires et la mutualisation du matériel est à envisager.

UNE BIODIVERSITÉ RICHE LIÉE A LA DIVERSITÉ DES MILIEUX

UNE BIODIVERSITÉ ORDINAIRE, PROTÉGÉE POUR PARTIE

Le territoire de la Gâtine poitevine est un territoire rural qui se caractérise par une occupation du sol majoritairement concernée par des espaces agricoles (142 148 ha), quelques espaces naturels forestiers ou cours d'eau (20 324 ha) et des surfaces bâties (11 988 ha). Cette occupation du sol est le résultat de

caractéristiques géologiques, topographiques, climatiques et hydrographiques diverses et particulières. A cela, les modes de vie et les pratiques agricoles centenaires ont induit des fonctionnalités écologiques riches centrées sur 6 sous-trames écologiques fortement gérés par l'homme.



Les milieux bocagers

Chiroptères, Genette, Rainette arboricole, Couleuvre à Collier, Rosalie des Alpes...



Les plaines

Outardes canepetières, Œdicnème criard, Busard Saint Martin, Alouette calandrelle, ...



Les milieux aquatiques

Ecrevisse à pattes blanches, Lamproie de Planer, Chabot, Balbuzard Pêcheur, Oie Cendrée, Castor, Agrion de Mercure, ...



Les milieux forestiers

Polystic à aiguillons, Lysimaque des bois, Pain de coucou...



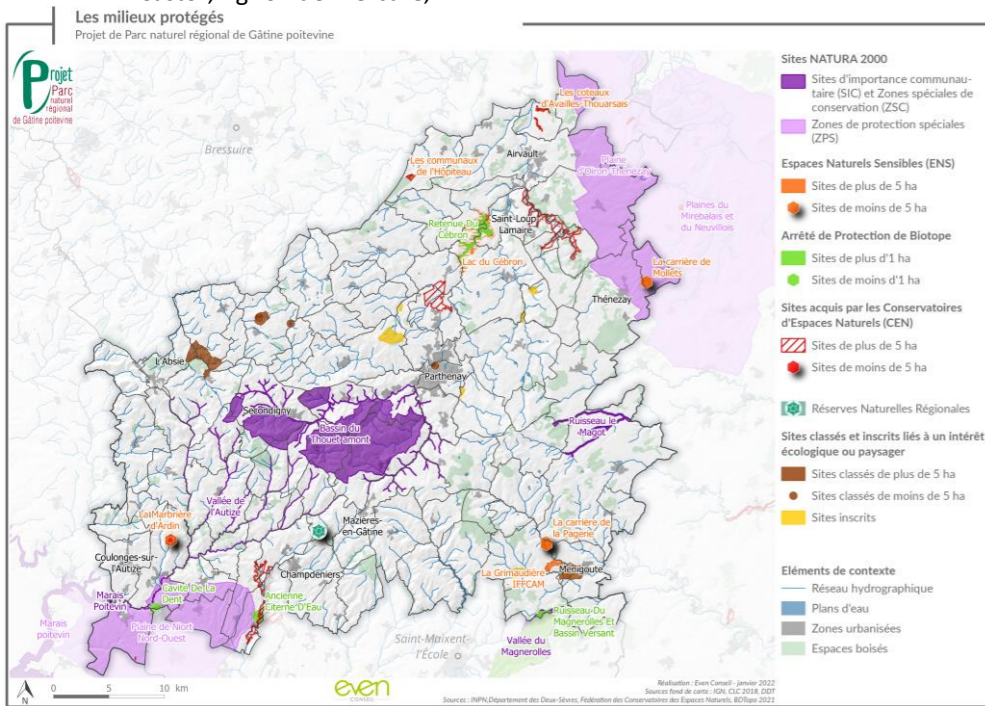
Les pelouses sèches calcicoles

Astragale de Montpellier, Orhis Homme Pendu, ...



Les zones humides

Grenouille rousse, Bruyère des marais, Osmonde royale...



93% du territoire non urbanisés



12% du territoire faisant l'objet d'une protection soit 20 000 ha (Les sites inventoriés ne sont pas comptabilisés)

LES SITES INVENTORIES



37 ZNIEFF de type I



10 ZNIEFF de type II

LES SITES PROTEGES REGLEMENTAIREMENT



13 sites Natura 2000



4 Arrêtés Préfectoraux de Protection de Biotope



1 Réserve Naturelle Régionale



4 sites classés



7 sites inscrits

LES SITES PROTEGES FONCIEREMENT



7 Sites gérés par le Conservatoire des Espaces Naturels



7 Espaces Naturels Sensibles

UNE DIVERSITÉ ENTRE BOCAGE ET PLAINES CÉRÉALIÈRES

Le territoire est majoritairement bocager et il révèle une diversité de milieux, abritant tout aussi bien des espèces végétales à affinité montagnarde que des espèces végétales à affinité méridionale. La Gâtine a une position toute particulière dans le territoire français puisqu'elle se situe à une charnière géographique pour les pelouses calcicoles et les landes calcifuges, ce qui est source d'une importante diversité floristique.

Ecologiquement parlant, l'enjeu est majeur puisque, situé à l'extrémité Sud du Massif Armoricaire, le territoire se trouve au niveau d'un corridor d'intérêt national permettant la connexion des deux principaux espaces bocagers français que sont le Massif Armoricaire et le Massif Central. Encadré à l'Est et au Sud par les

plaines céréalières, la préservation du bocage de la Gâtine, mais aussi des bandes bocagères du Seuil du Poitou voisin, est essentielle aux échanges entre différentes populations végétales et animales.

Les quelques zones de plaines ouvertes mais aussi les plans d'eau répartis dans le bocage de la Gâtine sont eux aussi considérés comme réservoirs de biodiversité et présentent un intérêt national de par leur proximité avec un couloir de migration aviaire. Il permet à de nombreuses espèces d'oiseaux vivant dans le Nord de l'Europe en été et volant rejoindre l'Afrique pour passer l'hiver, de se reposer comme sur le lac du Cébron et la Plaine de Thénezay cités un peu plus haut.

PRESSIONS ET INCERTITUDES SUR LES FONCTIONNALITÉS ÉCOLOGIQUES



LA MONOCULTURE

L'évolution des pratiques agricoles et sylvicoles tend à la monoculture et à l'uniformisation. Ainsi, à l'échelle du PNR la diversité des milieux agro-naturels tend à se réduire avec une disparation plus nette des prairies humides, des haies et des cultures fourragères au profit des céréales. Aussi, la diversité au sein des parcelles tend à décroître avec des essences identiques semées ou plantées sur des surfaces importantes en zones agricoles ou forestières.



LA TRANSITION ENERGETIQUE

Le développement de certaines sources énergétiques constitue un risque potentiel pour les milieux naturels et la préservation des fonctionnalités écologiques. Les risques portent notamment sur le développement des énergies éoliennes, photovoltaïques et de biomasse. Le surnombre d'installations, le choix des sites d'implantations et les potentielles pollutions diffuses sont autant de risques à même de dégrader les continuités écologiques.



LES POLLUTIONS

Les pollutions concernent particulièrement les cours d'eau qui pour beaucoup, sont dans un état écologique médiocre ou mauvais. Il s'agit principalement de pollutions diffuses d'origine agricole liées aux nitrates. L'aménagement important du réseau hydrographique : seuils, barrages, étangs... constitue également un facteur de discontinuité écologique.



LE METIER D'ELEVEUR

Les incertitudes des filières d'élevage et du métier d'éleveurs constituent des facteurs de risques pour les fonctionnalités écologiques de la Gâtine poitevine qui reposent quasi-essentiellement sur la gestion agricole en zone bocagère. L'avenir des milieux naturels en plaines céréalières semble moins incertain, les espaces bénéficiant de plan de gestion écologique partagés avec les agriculteurs.



LA PRESSION URBAINE

Entre 2009 et 2019, 755 ha ont été artificialisés pour l'habitat et les activités économiques et sans considérer l'artificialisation des sols liées aux infrastructures. Le modèle de développement quasi-unique autour de la maison pavillonnaire est source de surconsommation d'espaces malgré une demande en logements diversifiés et la vacance de certains logements.



LA CRISE CLIMATIQUE

Autre source d'incertitude, la crise climatique pourrait bouleverser l'ensemble des écosystèmes naturels et agro-naturels. Un dépérissement des ensembles végétaux, un assèchement et une eutrophisation de la trame bleue, un développement d'agents pathogènes, une pression d'espèces migratrices sont autant de facteurs fragilisant les fonctionnalités écologiques de la Gâtine poitevine.

LES ENJEUX TERRITORIAUX MAJEURS

- » Préservation des fonctionnalités écologiques et leur diversité
- » Réduction et anticipation des pressions anthropiques, sources de fragilités pour la biodiversité
- » Connaissance et valorisation de la biodiversité locale



ACTION EN COURS : ATLAS DE LA BIODIVERSITÉ COMMUNALE

Le Pays de Gâtine, soutenu par l'Office Français de la Biodiversité, porte une démarche de création d'un « Atlas de la Biodiversité Communale » appelé localement « Nature (extra)ordinaire de Gâtine ». Ce projet est mené en partenariat avec trois associations locales : Deux-Sèvres Nature Environnement et le Groupe Ornithologique Deux-Sèvres pour leur expertise naturaliste et le CPIE de Gâtine poitevine pour son expérience en éducation à l'environnement. Les inventaires de la biodiversité viendront enrichir les connaissances et mettre en lumière les enjeux à intégrer dans la Charte du PNR. Les diverses actions de médiations constituent également un atout pour créer un lien entre le grand public et le projet de PNR.

LA GÂTINE POITEVINE, CHÂTEAU D'EAU DU POITOU

DES MASSES D'EAU DE FAIBLE QUALITÉ

 11 masses d'eau souterraines





LES MASSES D'EAU SOUTERRAINES
Globalement, elles affichent une mauvaise qualité chimique (7 masses d'eau sur 11). D'un point de vue quantitatif, l'état général des masses d'eau souterraines paraît moins problématique, quatre masses d'eau présentent cependant un mauvais état en 2017.

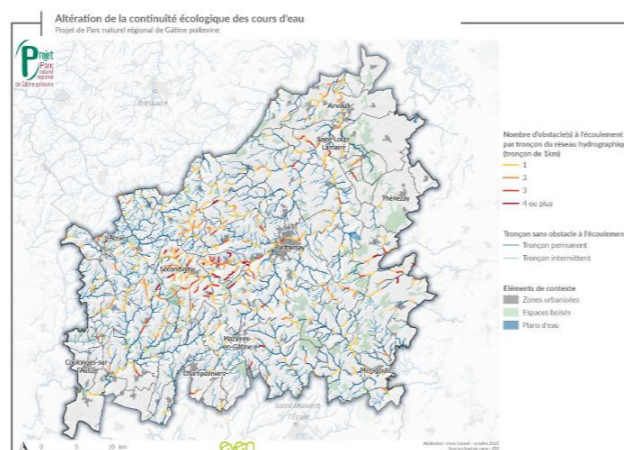
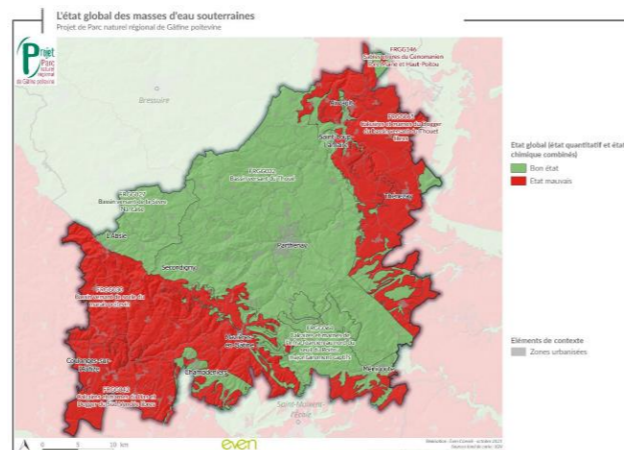
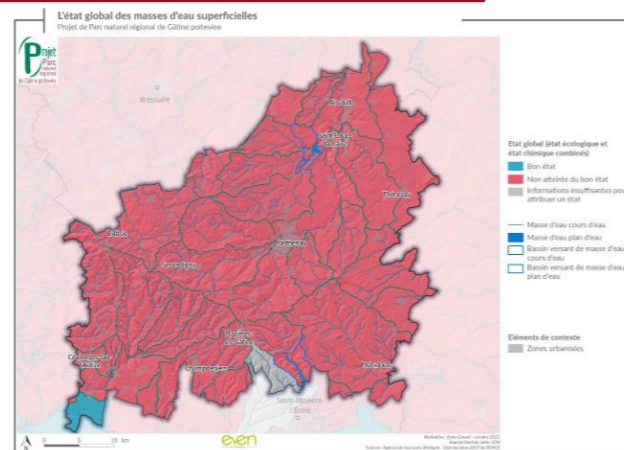
 32 masses d'eau Cours d'eau

LES MASSES D'EAU SUPERFICIELLES LIÉES AUX COURS D'EAU
Les 1340 km de rivières recensés sur le territoire présentent globalement un état écologique non satisfaisant, oscillant entre moyen et mauvais. Les continuités écologiques liées au cours d'eau sont de plus, fortement altérées. Par ailleurs, d'un point de vue de la qualité chimique, les cours d'eau du territoire présentent des résultats plus variables : seuls 7 cours d'eau sont affichés comme n'ayant pas atteint l'objectif de bon état.

 2 masses d'eau plan d'eau

LES MASSES D'EAU LIÉES AUX PLANS D'EAU
Ces deux masses d'eau, qui constituent entre autres des réserves d'eau potable pour le territoire, présentent un bon état chimique. En revanche, leur état écologique n'est pas satisfaisant.

- LES CAUSES DU MAUVAIS ETAT DES MASSES D'EAU SUPERFICIELLES**
-  La présence massive d'ouvrage, en particulier le long du Thouet empêche le bon écoulement des eaux et la migration des espèces.
 -  L'introduction d'espèces exotiques envahissantes (telles que le ragondin, les écrevisses exotiques, la Balsamine de l'Himalaya ou encore la Jussie) induit la mise en concurrence des espèces endémiques pour les ressources et l'habitat.
 -  La forte présence d'étangs, généralement implantés au niveau des sources et qui a considérablement augmenté à partir des années 1980, a une incidence non-négligeable sur la qualité des cours d'eau, affectée par les travaux hydrauliques, la perte de vitesse de circulation de l'eau, l'eutrophisation, l'augmentation de la température, etc.
 -  Quasiment toutes concernées par des pollutions diffuses liées aux activités agricoles, elles sont soumises aux pesticides. Également, l'ensemble du territoire est classé en zone de vulnérabilité aux nitrates.



UN RESEAU D'ACTEURS DENSE


Située en amont de 5 bassins-versants, la Gâtine poitevine est régulièrement nommée le château d'eau du Poitou. A ce titre, elle dispose d'un réseau d'acteurs important lié à l'eau. Elle est animée par 5 SAGES qui adaptent les orientations du SDAGE Loire-Bretagne à l'échelle locale et les appliquent. Ces structures sont complétées par des syndicats de production et de gestion des eaux potables notamment. La transversalité de l'enjeu amène ces acteurs à travailler en amont avec les partenaires publics, les acteurs économiques et agricoles et les populations.

LA CRISE CLIMATIQUE DONT LES EFFETS SE FONT DÉJÀ SENTIR

Des prévisions climatiques réalisées à l'horizon 2050 montrent une évolution du cycle de l'eau du fait d'une modification de la saisonnalité des précipitations et des sécheresses estivales plus importantes. Ainsi, en France métropolitaine, le débit annuel moyen des cours d'eau diminuera de 20 à 30%. Le niveau moyen des nappes souterraines serait également touché. Les risques portent sur un conflit d'usage particulièrement dans les plaines agricoles, une dégradation des captages d'eau potable et des eaux visant à alimenter le secteur agro-alimentaire, l'eutrophisation des cours

- d'eau et des plans d'eau.
- Le territoire est déjà concerné par des Zones de Répartition des Eaux qui se justifie par des étiages réguliers.
- l'indicateur Débit de Crise (DCR) est régulièrement franchi sur l'ex-région Poitou-Charentes. L'alimentation en eau potable a pu être préservée mais la survie d'espèces a été mise en péril par plusieurs événements d'assecs. Certains secteurs ont connu des assecs récurrents ces dernières années.

DES USAGES DE L'EAU INDISPENSABLES A LA VIE LOCALE

 **EAU POTABLE**
38% DES PRELEVEMENTS

L'eau potable distribuée aux habitants est de bonne qualité bactériologique mais présente des taux momentanément hors norme. L'eau potable est de bonne qualité en matière de qualité physico-chimique. La distribution de l'eau potable s'appuie sur 10 captages d'eau au sein de 8 bassins d'alimentation. Les trois quarts des eaux potables proviennent de captages superficiels, dont les réservoirs du Cébron et de la Touche Poupard.

 **IRRIGATION**
54% DES PRELEVEMENTS

La majorité des prélèvements d'eau sert à l'irrigation des cultures agricoles principalement dans les secteurs de plaines. L'eau provient pour les trois-quarts d'eaux de surfaces dont deux réservoirs qui servent également à produire de l'eau potable. Des zones de répartition des eaux notamment au niveau des bassins hydrographiques du Thouet, du Clain et de la Sèvre Niortaise permettent une bonne gestion et répartition des eaux.

 **INDUSTRIE**
8% DES PRELEVEMENTS

Plus de 90% des prélèvements d'eau à destination du secteur industriel provient des eaux souterraines. Sans qu'il ne soit précisé l'origine des prélèvements, les activités agro-alimentaires, notamment laitière, d'extraction de matériaux et de production de matériaux peuvent constituer des chaînes industrielles nécessitant l'usage de l'eau. Le golf des Forges induit une consommation annuelle autour des 40000 m3.

 **Eaux Usées et Pluviales**

Les 81 stations d'épuration présentent un taux de conformité à 100% en 2019. Ainsi, les stations d'épuration ne constituent pas un risque majeur en matière de pollution diffuse. Cependant, le taux de conformité de l'assainissement non-collectif est plus faible bien que non déterminé, il peut constituer une source de pollution potentielle. Par ailleurs, les eaux pluviales peuvent constituer des eaux parasites et dégrader le traitement des eaux usées.

LES ENJEUX TERRITORIAUX MAJEURS

- » Garantie d'un bon état des masses d'eau dès la source
- » Anticipation des effets du réchauffement climatique sur l'ensemble du cycle de l'eau
- » Renforcement de la gestion transversale et multi-partenariale de l'eau

ACTION EN COURS : RETOUR AUX SOURCES DU THOUET

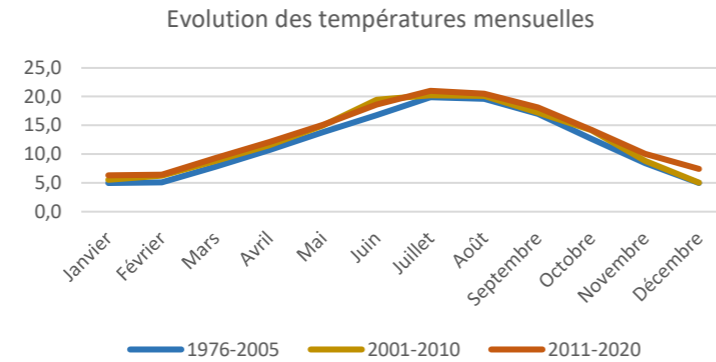
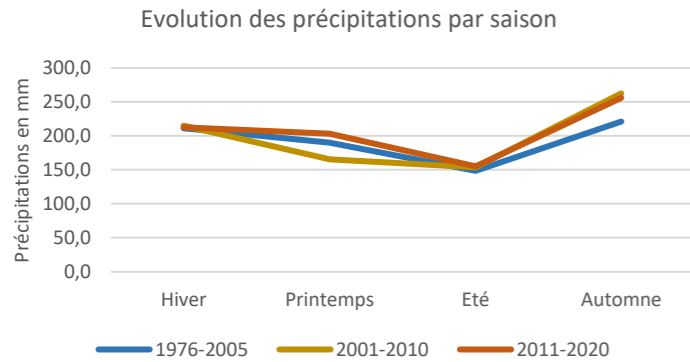
Le Thouet a bénéficié de travaux de restauration écologique, en 2019, sur la commune de Beugnon-Thireuil. Cette opération portée par le Syndicat Mixte de la Vallée du Thouet a consisté à effacer le plan d'eau des sources et à renaturer le cours d'eau. Implanté en travers du Thouet en aval immédiat de sa source, un plan d'eau altérait fortement la valeur biologique de ce site au cœur du périmètre Natura 2000 « bassin du Thouet amont ». Le réchauffement de l'eau, le piégeage des sédiments et le développement d'espèces inadaptées aux zones de sources sont parmi les principales conséquences sur l'environnement de ce type de plan d'eau. Cette opération est inscrite au Contrat Territorial Milieux Aquatiques Thouet 2017-2021. Elle est financée par le SMVT et bénéficie d'une subvention de l'Agence de l'eau Loire-Bretagne.

UN TERRITOIRE VULNÉRABLE AU BOULEVERSEMENT CLIMATIQUE

UNE ÉVOLUTION CLIMATIQUE RESSENTIE

La moyenne des températures s'élève à 11,8 °C sur la période 1976-2005. Il est constaté une hausse de +0.9°C entre cette période et la décennie 2001-2010. La moyenne des températures a augmenté de +1.4°C avec la décennie 2011-2020. En matière de précipitations, la hausse constatée est limitée : +3% des

précipitations entre la normale et la période 2001-2010 et +7% avec la période 2011-2020. Si le volume pluviométrique se maintient globalement, il varie selon les saisons avec des hivers globalement plus humides et des étés plus secs. Mais il est surtout constaté une forte imprévisibilité.



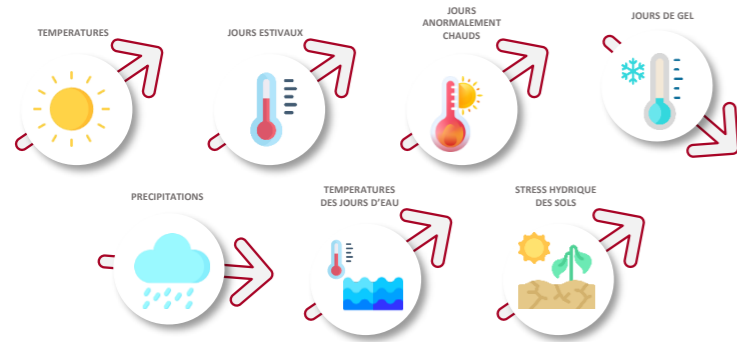
DES RECORDS DE CHALEUR ET DES SÈCHERESSES CONSTATÉS

Record de chaleur depuis 1999 : +40,1 °C constaté en 2003

Moyenne des pics de chaleur entre 2011 et 2020 : + 37.4°C soit 1.5°C de plus que celle constatée entre 2001 et 2010.

Les 5 années les plus chaudes : 2020 (14,1°C) puis 2018, 2011, 2019 et 2014.

UN TERRITOIRE VULNÉRABLE À PLUSIEURS TITRES



Selon les scénarios du GIEC appliqué à l'échelle de la Gâtine poitevine, il est attendu :

- la poursuite du réchauffement de la température, une augmentation du nombre de journées anormalement chaudes et la réduction du nombre de jours de gel.
- Un régime de précipitations annuel qui ne devrait pas évoluer significativement mais la saisonnalité des précipitations qui devrait tendre vers des hivers plus doux et des étés plus secs.
- Des sécheresses des sols et des étiages qui devraient se renforcer avec une hausse des températures de l'eau.

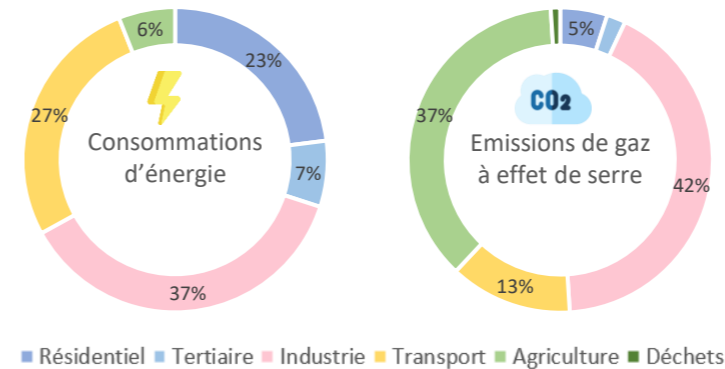
Les effets de ces évolutions climatiques et selon leur intensité renforceront les vulnérabilités climatiques connues et en provoqueront de nouvelles. D'ores et déjà, les filières agricoles subissent les effets de la crise : perte de rendement des cultures

et des productions laitières, disponible de l'eau limitée, ... La population subit les risques au travers des canicules dont celles de 2003 qui avaient provoqués de nombreux décès.

LES ENJEUX TERRITORIAUX MAJEURS

- » Adaptation des structures socio-économiques et agricoles
- » Mutation profonde des paysages et des fonctionnalités écologiques
- » bouleversement du cycle de l'eau, de sa qualité et de de la quantité disponible
- » Renforcement de la production d'énergie renouvelable

LE PAYS DE GÂTINE, FORTEMENT ÉMETTEUR DE GAZ À EFFET DE SERRE



Selon l'AREC (données 2016), le Pays de Gâtine (hors 6 communes supplémentaires) consommait en 2015, 2635 GWh et émettait 1707 ktCO₂eq soit 40 MWh par habitant et 26 tCO₂ par habitant. Il s'agit de taux extrêmement importants par rapport aux moyennes observées à l'échelle régionale : 29 MWh/hab et 8 tCO₂/hab. Ces taux s'expliquent d'une part la présence de la cimenterie Calcia d'Airvault, en cours de restructuration, qui consomme environ 97% des énergies du secteur industriel et par le poids de l'élevage concernant les émissions de gaz à effet de serre. Pour le reste, le Pays de Gâtine dispose d'un profil énergétique et climatique classique pour un territoire rural avec les secteurs des transports du résidentiel bien représentés. La principale énergie consommée est celle issue des produits pétroliers. Viennent ensuite l'électricité, les énergies renouvelables thermiques, et le gaz naturel.

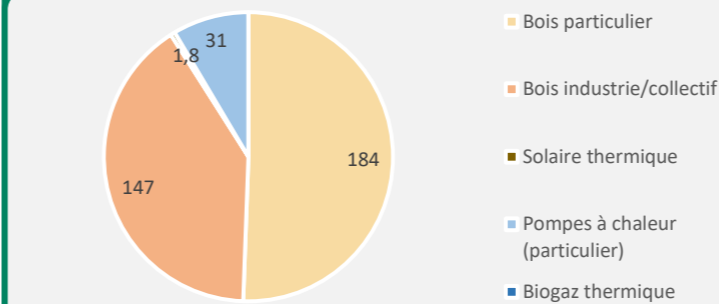
UN TERRITOIRE PRODUCTEUR D'ÉNERGIE (DONNÉES PAYS DE GÂTINE)

579 GWh d'énergies renouvelables produites en 2018

22% de la consommation d'énergie issue des énergies renouvelables en 2018, un taux important par rapport à la moyenne nationale

LES ÉNERGIES RENOUVELABLES THERMIQUES

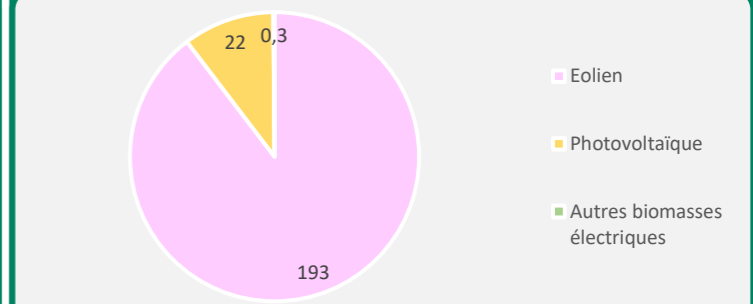
364 GWh produisant de la chaleur en 2018



En 2018, à l'échelle du Pays de Gâtine, 364 GWh ont permis de produire de la chaleur par différents type d'énergie. La première source d'énergie chaleur est le bois-énergie. Bien que la ressource locale existe, le bois utilisé n'est pas nécessairement local pour alimenter les chaudières récentes. Plusieurs méthaniseurs sur le territoire existent en lien avec les exploitations d'élevage notamment. Depuis 2018, de nouvelles installations ont été portées sur le territoire.

LES ÉNERGIES RENOUVELABLES ELECTRIQUES

216 GWh produisant d'électricité en 2018

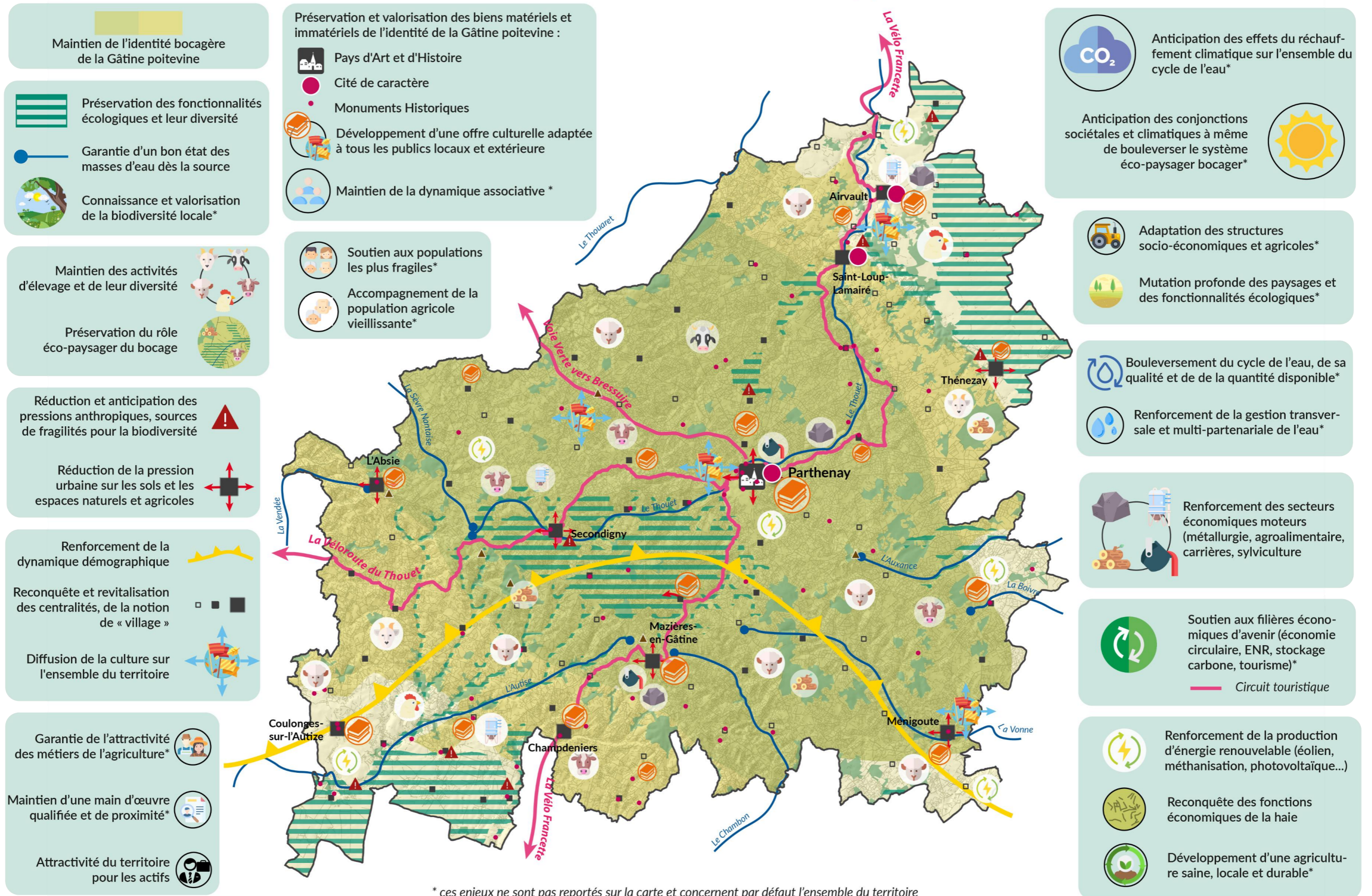


Le mix énergétique pour la production d'électricité est en 2018 peu diversifié. 216 GWh d'électricité étaient produits. La première source de production d'électricité est l'éolien terrestre 11 parcs produisant 193 GWh. Vient ensuite la production d'électricité solaire avec une vingtaine d'installations photovoltaïques. Ces deux sources de production énergétiques sont amenées à se développer rapidement du fait des nombreux permis accordés récemment.

ACTION EN COURS : LE PCAET DU PAYS DE GÂTINE

Les 3 intercommunalités du Pays de Gâtine se sont regroupées pour engager la création d'un Plan Climat Air Energie Territorial. L'objectif est de disposer d'une vision partagée du territoire pour favoriser la mise en place d'actions fortes dans différents secteurs (habitat, transport, industrie, tertiaire, agricole,...), tout en prenant en compte les spécificités de chaque territoire. La phase diagnostic, à l'échelle de la Gâtine, a été finalisée en 2021 et les élus et acteurs travaillent actuellement à définir la stratégie qui sera ensuite déclinée dans chaque intercommunalité. Le SIEDS, partenaire du PCAET, travaille sur la création du cadastre solaire : une cartographie très grande échelle du potentiel solaire. Elle donne une première réponse sur l'opportunité d'installer des panneaux solaires photovoltaïques ou thermiques sur une toiture et d'en connaître ainsi la rentabilité énergétique et donc économique.

SYNTHESE ILLUSTRÉE DES ENJEUX DU DIAGNOSTIC



SYNTHÈSE DU DIAGNOSTIC

PROJET DE PARC NATUREL RÉGIONAL DE
GÂTINE POITEVINE